

**ИНСТРУКЦИЯ ПО
ЭКСПЛУАТАЦИИ
ВОЗДУХОДУВКА-ПЫЛЕСОС
САДОВАЯ БЕНЗИНОВАЯ
REDVERG RD-BG230**



RED VERG

1. ТЕХНИКА БЕЗОПАСНОСТИ.

1.1. Общие правила техники безопасности.

При эксплуатации изделия необходимо всегда соблюдать общие правила техники безопасности, включая перечисленные ниже, чтобы избежать рисков, получения серьезных травм или повреждений изделия. Перед началом эксплуатации, прочитайте данную инструкцию полностью и сохраните ее.

- Используйте изделие в подходящее для таких работ время – не слишком рано утром и не слишком поздно вечером, когда шум от работ может побеспокоить людей. Соблюдайте требования к выполнению шумных работ, предусмотренные местными нормами.
- Используйте грабли и метлу, чтобы разрыхлить мусор перед уборкой.
- В пыльных условиях слегка увлажните поверхности или используйте насадку для мелкокапельного увлажнения, если есть.
- Не допускайте присутствия детей или домашних животных в зоне работы с изделием, а также открытых окон и т.д., производите уборку мусора без риска для окружающих.
- Не позволяйте детям или необученным лицам эксплуатировать изделие.
- Не включайте и не эксплуатируйте двигатель в закрытых помещениях, вдыхание выхлопных паров может привести к летальному исходу.
- Используйте одежду, пригодную для работы и обеспечивающую защиту, такую как длинные брюки, защитная обувь, рабочие перчатки, шлем-каска, защитная маска или защитные очки для защиты глаз и беруши для защиты органов слуха.
- Дети, посторонние и животные должны находиться на расстоянии 15 м от места выполнения работ. В случае их приближения, немедленно выключите изделие.
- Чтобы снизить риск травм из-за попадания предметов между подвижными частями изделия, не надевайте свободную одежду, шарфы, колье или подобные предметы. Соберите длинные волосы так, чтобы они были выше уровня плеча, чтобы они не могли зацепиться за вращающиеся части изделия.
- Не эксплуатируйте изделие, если вы устали, заболели или находитесь под воздействием алкоголя, наркотических или лекарственных средств.
- Не эксплуатируйте изделие в условиях плохого освещения.
- Держите все части тела на безопасном расстоянии от подвижных частей и горячих поверхностей изделия.
- Используйте респиратор в пыльных условиях, чтобы сократить риск травм, связанных с вдыханием пыли.
- Осмотрите рабочую зону перед каждым использованием изделия. Удалите все предметы, такие как камни, разбитое стекло, гвозди, провода или веревки, которые могут намотаться или зацепиться за изделие.
- Твердо стойте на ногах и сохраняйте равновесие. Не перенапрягайтесь, чтобы не потерять равновесие и избежать соприкосновения с горячими поверхностями.
- Соблюдайте все правила противопожарной безопасности. Пользователь несет ответственность за соблюдение всех местных, государственных и федеральных законов. Никогда не эксплуатируйте изделие, если на нем отсутствует защитная крышка.
- Чтобы снизить риск возгорания и ожога, будьте осторожны при обращении с топливом. Топливо легко воспламеняется.
- Слейте топливо из бака и неподвижно закрепите изделие, прежде чем его перевозить на любом транспортном средстве.
- Перед проведением регулировки выключите изделие.

- Прежде чем поместить изделие на хранение, дайте двигателю остыть.
- Не курите при заливке или сливе топлива.
- Смешивайте и храните топливо в специальном контейнере для бензина.
- Смешивайте топливо вне помещения при отсутствии искр и пламени.
- Выберите очищенное место, выключите двигатель и дайте ему остыть, прежде чем доливать топливо в изделие.
- Медленно ослабьте топливную крышку, чтобы спустить давление и не допустить выливания топлива через крышку.
- После заливки топлива до упора затяните топливную крышку.
- Вытрите с изделия пролитое топливо. Прежде чем запустить двигатель, отойдите от места заправки топливом на 9 м.
- Не позволяйте детям или необученным лицам эксплуатировать изделие.
- Не включайте и не эксплуатируйте двигатель в закрытых помещениях, вдыхание выхлопных паров может привести к летальному исходу.
- Используйте одежду, пригодную для работы и обеспечивающую защиту, такую как длинные брюки, защитная обувь, рабочие перчатки, шлем-каска, защитная маска или защитные очки для защиты глаз и беруши для защиты органов слуха.
- Дети, посторонние и животные должны находиться на расстоянии 50 футов (15 м) от места выполнения работ. В случае их приближения, немедленно выключите изделие.
- Чтобы снизить риск травм из-за попадания предметов между подвижными частями изделия, не надевайте свободную одежду, шарфы, колье или подобные предметы. Соберите длинные волосы так, чтобы они были выше уровня плеча, чтобы они не могли зацепиться за вращающиеся части изделия.
- Не эксплуатируйте изделие, если вы устали, заболели или находитесь под воздействием алкоголя, наркотических или лекарственных средств.
- Не эксплуатируйте изделие в условиях плохого освещения.
- Держите все части тела на безопасном расстоянии от подвижных частей и горячих поверхностей изделия.
- Используйте респиратор в пыльных условиях, чтобы сократить риск травм, связанных с вдыханием пыли.
- Осмотрите рабочую зону перед каждым использованием изделия. Удалите все предметы, такие как камни, разбитое стекло, гвозди, провода или веревки, которые могут намотаться или зацепиться за изделие.
- Твердо стойте на ногах и сохраняйте равновесие. Не перенапрягайтесь, чтобы не потерять равновесие и избежать соприкосновения с горячими поверхностями.
- Соблюдайте все правила противопожарной безопасности. Пользователь несет ответственность за соблюдение всех местных, государственных и федеральных законов. Никогда не эксплуатируйте изделие, если на нем отсутствует защитная крышка.
- Чтобы снизить риск возгорания и ожога, будьте осторожны при обращении с топливом. Топливо легко воспламеняется.
- Слейте топливо из бака и неподвижно закрепите изделие, прежде чем его перевозить на любом транспортном средстве.
- Перед проведением регулировки выключите изделие.
- Прежде чем поместить изделие на хранение, дайте двигателю остыть.
- Не курите при заливке или сливе топлива.
- Смешивайте и храните топливо в специальном контейнере для бензина.
- Смешивайте топливо вне помещения при отсутствии искр и пламени.
- Выберите очищенное место, выключите двигатель и дайте ему остыть, прежде чем доливать топливо в изделие.

- Медленно ослабьте топливную крышку, чтобы спустить давление и не допустить выливания топлива через крышку.
- После заливки топлива до упора затяните топливную крышку.
- Вытрите с изделия пролитое топливо. Прежде чем запустить двигатель, отойдите от места заправки топливом на 9 м.
- Никогда не пробуйте поджечь разлитое топливо ни при каких обстоятельствах.
- Проводите техническое обслуживание изделия в соответствии с настоящей инструкцией.
- Перед каждым использованием осмотрите изделие на предмет ослабленных креплений, утечек топлива и т.д. Замените поврежденные детали.

1.2. Специальные правила техники безопасности.

- Не эксплуатируйте изделие в режиме всасывания без мешка; вылетающий мусор может причинить серьезные травмы. Всегда полностью закрывайте мешок перед эксплуатацией.
- Всегда держите воздуходувку в правой руке, смотрите раздел «Инструкции по эксплуатации» в данной инструкции.
- Чтобы снизить риск потери слуха из-за уровня шума, требуется использовать средства для защиты органов слуха.
- Вращающийся импеллер может нанести серьезные травмы. Выключайте двигатель, прежде чем очищать или устанавливать/заменять трубы. Не засовывайте руки или любые другие предметы в вакуумные трубы, пока они установлены на изделии.
- Чтобы снизить риск травм из-за контакта с вращающимися частями, выключайте двигатель перед установкой или снятием принадлежностей. Не эксплуатируйте изделие без защиты. Всегда отсоединяйте свечу зажигания перед выполнением технического обслуживания или осмотром любых подвижных частей.
- Не направляйте насадку воздуходувки на людей или животных.
- Никогда не эксплуатируйте изделие без необходимого оборудования. Убедитесь, что мешок полностью закрыт, чтобы избежать вылета мусора во время работы.
- Избегайте ситуаций, в которых мешок может загореться. Не эксплуатируйте изделие около открытого огня. Не собирайте теплый пепел из каминов, мангалов и т.д. Не собирайте выкинутые сигары или сигареты, пока они полностью не погаснут.

1.3. Символы и обозначения.

- ⚠ **ОПАСНО!** Указывает на угрожающую опасную ситуацию, которая, если ее не избежать, приведет к летальному исходу или серьезным травмам.
- ⚠ **ПРЕДУПРЕЖДЕНИЕ!** Указывает на возможную опасную ситуацию, которая, если ее не избежать, может привести к летальному исходу или серьезным травмам.
- ⚠ **ОСТОРОЖНО!** Указывает на возможную опасную ситуацию, которая, если ее не избежать, может привести к незначительным травмам или травмам средней тяжести.



Прочитайте инструкцию по эксплуатации, прежде чем использовать изделие.



Используйте средства защиты глаз и органов слуха.



Существует риск выкидывания камней и других объектов изделием. Другие люди и домашние животные должны находиться на безопасном расстоянии от места эксплуатации изделия.



Держите руки на безопасном расстоянии от вращающегося импеллера.

2. ТЕХНИЧЕСКИЕ ХАРАКТЕРИСТИКИ.

| Характеристики. | RD-BG230 |
|--|------------------------------------|
| Тип двигателя. | 2х-тактный, воздушного охлаждения. |
| Объём двигателя. | 30 см ³ |
| Номинальная мощность двигателя. | 1 кВт/1,3л.с при 7500 об/мин. |
| Максимальные обороты двигателя. | 9000 об/мин. |
| Обороты холостого хода. | 3500 об/мин. |
| Пропорции топливо: бензин. | 1:40 |
| Объём топливного бака. | 500мл. |
| Скорость воздушного потока. | 200 кг/ч. |
| Расход воздуха всасывания. | 10 м ³ /мин. |
| Объём мешка для мусора. | 40л. |
| Уровень звукового давления на месте оператора. | LpA=93.1дБ(А) |
| Измеренный уровень звукового давления. | LpA=84дБ(А) |
| Измеренный уровень звуковой мощности. | LwA=104дБ(А) |
| Гарантированный уровень звуковой мощности. | LwA=106 дБ(А) |
| Вибрация. | 14,059м/с ² |
| Примерный сухой вес. | 6,35кг. |

КОМПЛЕКТАЦИЯ.

1. 2х-тактный бензиновый двигатель- 1шт;
2. Труба всасывающая/выдувная – 1шт;
3. Труба с направляющими колёсами- 1шт;
4. Мешок мусоросборник- 1шт;
5. Ремень наплечный- 1шт;
6. Комплект шурупов и винтов- 1шт;
7. Инструкция по эксплуатации- 1шт.

3. НАЗНАЧЕНИЕ И ОПИСАНИЕ ИЗДЕЛИЯ.

Воздуходувка-пылесос бензиновая предназначена для сбора или уборки листьев, сосновых иголок и другого мусора с газонов, дорожек или площадок. Может использоваться также в качестве воздуходувного устройства. Рекомендуется использовать для частного применения на дачах, загородных участках.

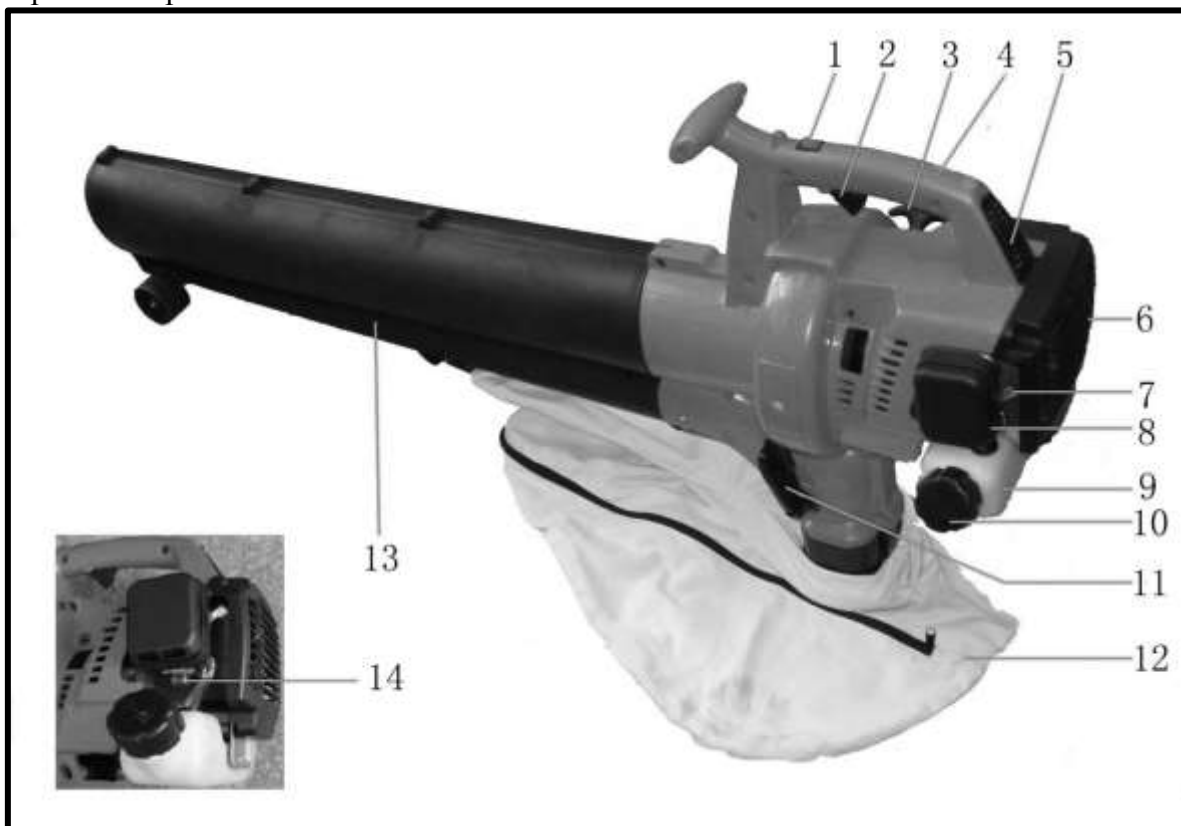
После вскрытия упаковки воздуходувки:

- Аккуратно вытащите изделие и принадлежности из коробки

- Внимательно осмотрите изделие на предмет поломок или повреждений, возникших во время транспортировки.

ПРЕДУПРЕЖДЕНИЕ!

Если какие-либо части отсутствуют, не эксплуатируйте изделие, пока недостающие части не будут предоставлены. Несоблюдение данного требования может привести к получению серьезных травм.



- | | |
|---------------------------|--|
| 1. Выключатель зажигания; | 8. Воздушный фильтр; |
| 2. Дроссельный регулятор; | 9. Топливный бак; |
| 3. Ручной стартер; | 10. Топливная крышка; |
| 4. Основная ручка; | 11. Рычаг переключения режимов Пылесос/Воздуходувка; |
| 5. Свеча зажигания; | 12. Мешок для мусора; |
| 6. Двигатель; | 13. Трубка пылесоса/воздуходувки; |
| 7. Заслонка; | 14. Насос подкачки. |

ВНИМАНИЕ! Схемы и рисунки, описываемые в данной инструкции, могут немного отличаться от реальной модели. Производитель оставляет за собой право изменять конструкцию, характеристики изделия без предупреждения, но не в ущерб его потребительских свойств.

4. ЭКСПЛУАТАЦИЯ ИЗДЕЛИЯ.

ПРЕДУПРЕЖДЕНИЕ!

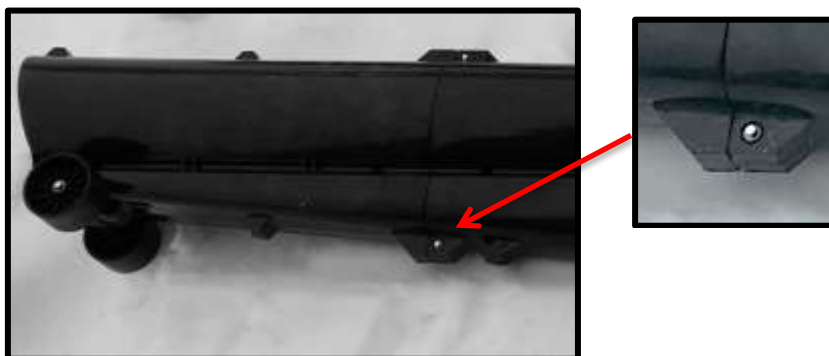
Перед установкой деталей, регулировкой, очисткой или когда изделие не используется, выключите двигатель и установите выключатель зажигания в положение “STOP” (СТОП). Несоблюдение данного требования может привести к получению серьезных травм.

4.1 СБОРКА.

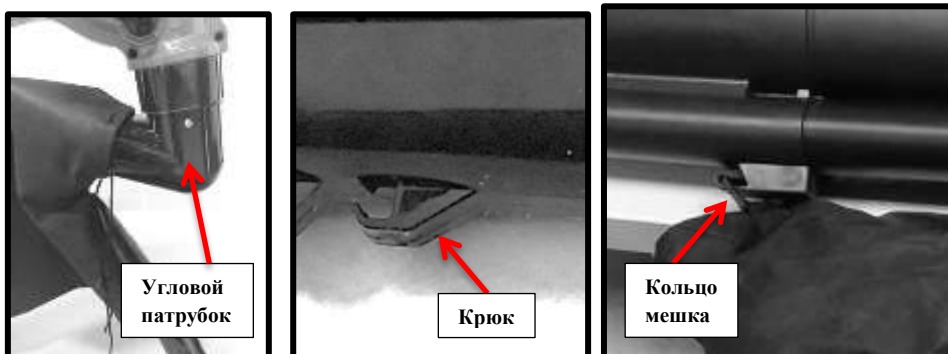
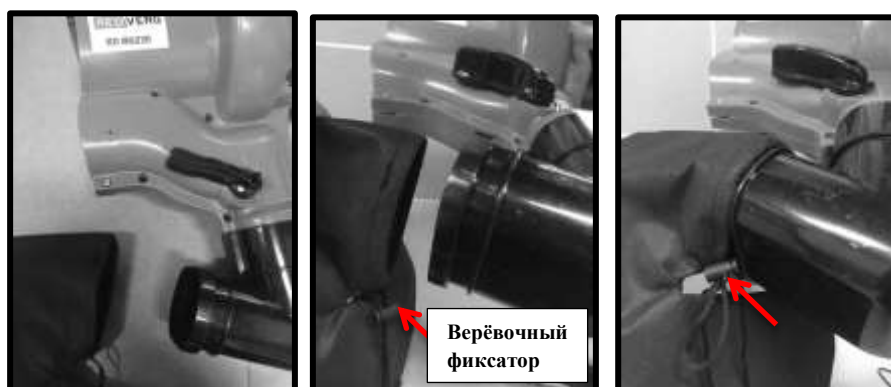
4.1.1. Сборка трубы воздуходува.



- Вставьте трубу пылесоса/воздуходувки в корпус воздуходувки.
- Закрепите ее при помощи четырех винтов. Если изделие оснащено трубами из двух секций, необходимо их скрепить между собой при помощи специальных двух винтов на первой секции.



4.1.2. Присоединение мешка для сбора мусора.



- Угловой патрубок для монтажа мешка уже установлен и закреплён на корпусе воздуходувки.
- Достаточно ослабить верёвочный фиксатор на тряпичном мешке так чтобы входное отверстие мешка входило в патрубок, установить мешок на патрубок.
- Зафиксировать верёвочный зажим, так чтобы мешок надёжно был закреплён на патрубке.
- Зацепить кольцо мешка за крюк на трубе воздуходувки.
- Убедитесь, что мешок закрыт, прежде чем включить изделие.

4.2. ЗАПРАВКА ТОПЛИВОМ.

МОТОРНОЕ ТОПЛИВО: смешайте бензин и масло в пропорции **40:1**.

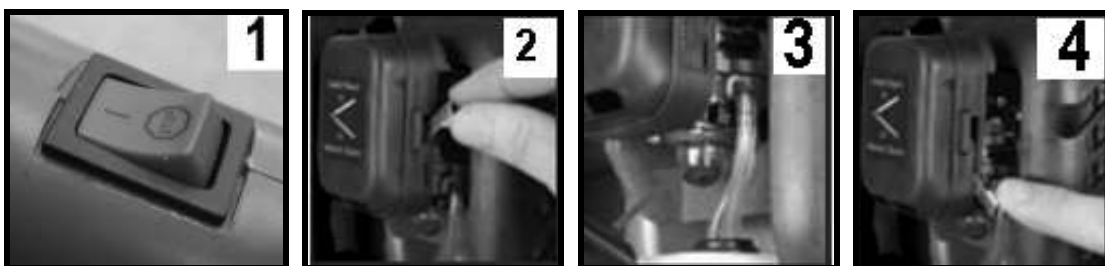
- Используйте свежий неэтилированный бензин. Рекомендуется использовать 2х-тактное масло REDVERG, специально предназначенное для тяжело нагруженных двухтактных двигателей.
- Смешайте бензин и масло в подходящем контейнере. Никогда не смешивайте топливо прямо в топливном баке.
- Поставьте изделие вертикально на землю или на жесткую поверхность и удалите мусор вокруг топливной крышки.
- Отверните топливную крышку и залейте смесь в бак при помощи воронки.
- Будьте аккуратны, чтобы не разлить смесь. Если это случится, вытрите пролитое топливо чистой тряпкой.
- Запускайте двигатель, как минимум, на расстоянии трех метров от места заправки топливом, чтобы избежать риска возгорания.

4.2.1. Опасность возгорания и ожогов.

- Всегда будьте крайне осторожны при обращении с топливом! Топливо легко воспламеняется.
- Никогда не заливайте топливо, если компоненты топливной системы повреждены или протекают.
- Никогда не добавляйте топливо, если двигатель работает или еще теплый, подождите, пока он остынет, прежде чем добавлять топливо.
- Никогда не курите и не зажигайте огонь около изделия или топлива.
- Всегда перевозите и храните топливо в подходящих для этого контейнерах.
- Никогда не оставляйте легко воспламеняемые материалы рядом с глушителем двигателя.
- Никогда не эксплуатируйте изделие, если глушитель неисправен или не установлена защитная крышка свечи зажигания.
- Не эксплуатируйте изделие, если оно собрано неправильно или неисправно.
- Не используйте бензин, содержащий этанол или метанол, так как он может повредить изделие и другие части двигателя.
- Смешивайте только то количество топлива, которое вам потребуется для выполнения работы.

4.3. ВКЛЮЧЕНИЕ И ВЫКЛЮЧЕНИЕ.

4.3.1. Включение.



- Установите выключатель в положение «I».(см. рис.1).
- Аккуратно нажмите несколько раз на насос подкачки 7-10 раз, пока топливо не поступит в насос подкачки (см. рис. 3).
- Запуск холодного двигателя: поднимите рычаг вверх, чтобы закрыть заслонку (см. рис. 2). Запуск теплого двигателя: опустите рычаг вниз, чтобы открыть заслонку (см. рис. 4).
- Потяните ручку стартера, чтобы завести двигатель.

- При помощи дроссельного рычага отрегулируйте обороты двигателя. Дайте двигателю прогреться несколько минут, перед началом эксплуатации. (см. рис. 5).

4.3.2. Выключение.

- Опустите дроссельный рычаг.
- Установите выключатель в положение «STOP» (СТОП).
- Дайте двигателю поработать на холостых оборотах несколько минут перед выключением.
- В критических ситуациях: установите выключатель в положение «STOP» (СТОП).

4.4. ЭКСПЛУАТАЦИЯ.

Проверьте изделие перед эксплуатацией, в частности, глушитель, воздухозаборники и воздушные фильтры.

Запуск двигателя.

4.4.1. Регулировка плечевого ремня.



Изделие оснащено плечевым ремнем, который прикрепляется в верхней части корпуса воздуходува, как показано на рис. Плечевой ремень предназначен для снижения усталости и комфортной эксплуатации изделия. Плечевой ремень необходимо отрегулировать в соответствии с параметрами оператора.

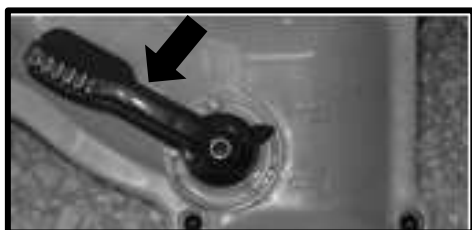
4.4.2. Режим воздуходувки.



- Установите селекторный рычаг выбора режима Пылесоса/Воздуходувки в положение «воздуходувки».
- Включите воздуходувку.
- Чтобы мусор не разбрасывался, направляйте воздуходувку по внешним краям мусорной кучи. Не направляйте воздуходувку в центр кучи.

- Используйте грабли и метлу, чтобы разрыхлить мусор перед уборкой.
- В пыльных условиях слегка увлажните поверхность водой.
- Убирайте воду, используя воздуходувки, вместо шлангов для газонов и садов, включая такие участки, как водосточные желоба, защитные ограждения, террасы, веранды и сады.
- Следите, чтобы рядом с местом работы не было детей, домашних животных или открытых окон.
- Высокоскоростная насадка хорошо убирает сырую прилипшую листву. Она позволяет убрать сырые листья или мусор при эксплуатации воздуходувки.
- После эксплуатации воздуходува выполните уборку. Уложите мусор в мусорные контейнеры.

4.4.3. Режим садового пылесоса.



- Установите мешок.
 - Установите селекторный рычаг для выбора режима Пылесоса/Воздуходувки в положение «пылесоса».
 - Включите воздуходувку.
 - Перемещайте воздуходувку из стороны в сторону вдоль внешнего края мусорной кучи. Чтобы избежать засора, не направляйте трубу воздуходувки прямо на мусорную кучу.
- Держите двигатель выше впускного отверстия на трубе воздуходувки.
 - Всегда направляйте трубу воздуходувки вниз по склону при работе на склонах.
 - Чтобы избежать травм и повреждений изделия, не убирайте воздуходувкой камни, разбитое стекло, бутылки или подобные предметы.
 - Если труба воздуходувки засорилась, выключите двигатель и установите выключатель в положение «STOP» (СТОП), прежде чем устранить засор.
 - Снимите трубы воздуходувки и удалите мусор из корпуса воздуходува. Снимите мешок и прочистите трубу. Чтобы очистить трубу по всей длине, вам может понадобиться тонкий стержень или палочка. Убедитесь, что весь мусор удален, прежде чем приступить к сборке труб воздуходувки.

5. ТЕХНИЧЕСКОЕ ОБСЛУЖИВАНИЕ.

ПРЕДУПРЕЖДЕНИЕ!

Используйте только оригинальные сменные части, принадлежности и насадки от производителя. Несоблюдение данного требования может привести к получению травм и неудовлетворительной работе изделия.

5.1. Замена и очистка воздушного фильтра.

Для обеспечения надлежащей и долгосрочной работы необходимо следить за чистотой воздушного фильтра.



- Снимите крышку воздушного фильтра.
- Извлеките воздушный фильтр и очистите теплой мыльной водой. Полностью высушите фильтр. Для обеспечения надлежащей работы меняйте воздушный фильтр один раз в год.
- Установите воздушный фильтр на место.
- Установите крышку на место. Переместите защелку в паз и убедитесь, что крышка надежно закреплена.

5.2. Очистка топливного фильтра.



- Топливный бак оснащен фильтром.
- Фильтр находится на свободном конце топливной трубы. Его можно извлечь через топливное отверстие при помощи проволоки с крючком на конце или подобного приспособления.
- Регулярно проверяйте топливный фильтр. Не допускайте попадания пыли в топливный бак. Засоренность фильтра может стать причиной трудностей с запуском двигателя или неправильной работы двигателя.

- Если фильтр загрязнен, замените его.
- Если внутренние стенки топливного бака загрязнены, их можно очистить, ополоснув бензином.

5.3. Проверка свечи зажигания.



- Проверьте свечу зажигания через каждые 10-15 часов работы.
- Снимите крышку свечи зажигания (см. рис.1).
- Используйте свечной ключ, чтобы вывернуть свечу зажигания, поворачивая его против часовой стрелки (см. рис.2).
- Очистите и отрегулируйте зазор свечи зажигания до 0,6-0,7 мм.
- Замените поврежденную или явно изношенную свечу зажигания на свечу REDVERG RD- L7T или эквивалентную свечу зажигания.
- Установите свечу зажигания в головку цилиндра и надежно затяните при помощи свечного ключа.

5.4. Мешок для сбора мусора.



Из-за загрязненности мешка снижается производительность изделия.
Чтобы очистить мешок, выверните его наизнанку и встряхните.
Постирайте мешок в мыльной воде.
Производите очистку мешка, как минимум, один раз в месяц.

6. НЕИСПРАВНОСТИ И МЕТОДЫ ИХ УСТРАНЕНИЯ.

| Неисправность. | Причина. | Способы устранения. |
|--|--|--|
| Двигатель не запускается. | <ol style="list-style-type: none"> 1. Топливный бак пуст. 2. Нет искры зажигания. 3. Топливо не поступает в карбюратор. 4. Грязный воздушный фильтр. 5. Низкая компрессия в цилиндре. | <ol style="list-style-type: none"> 1. Заполнить бак смесью топлива и масла с правильным соотношением. 2. Заменить свечу зажигания. 3. Проверить топливопровод на предмет наличия деформаций или трещин. 4. Проверить воздушный фильтр на предмет наличия загрязнений, заменить его. 5. Обратитесь в авторизованный сервисный центр. |
| Двигатель неправильно работает на холостых оборотах. | <ol style="list-style-type: none"> 1. Топливо не поступает в карбюратор. 2. Карбюратор требует регулировки. 3. Грязный воздушный фильтр. 4. Низкая компрессия в цилиндре. | <ol style="list-style-type: none"> 1. Проверить топливопровод на предмет наличия деформаций или трещин. 2. Отрегулировать холостые обороты. 3. Проверить воздушный фильтр на предмет наличия загрязнений, заменить его. 4. Обратитесь в авторизованный сервисный центр |
| Двигатель не достигает достаточной скорости вращения, потеря мощности или глохнет под нагрузкой. | <ol style="list-style-type: none"> 1. Забит воздушный фильтр. 2. Топливо не поступает к карбюратору. 3. Загрязнена свеча зажигания. 4. Карбюратор требует регулировки. 5. Образование нагара. 6. Низкая компрессия в цилиндре. | <ol style="list-style-type: none"> 1. Произвести очистку или замену воздушного фильтра. 2. Проверить топливопровод на предмет наличия деформаций или трещин, заменить его. 3. Произвести очистку или замену свечи зажигания; проверить зазор. 4. Отрегулировать карбюратор. 5.6. Обратитесь в авторизованный сервисный центр. |
| Густой черный дым, идущий от двигателя. | <ol style="list-style-type: none"> 1. Неверная пропорция топливной смеси. 2. Забит воздушный фильтр. 3. Карбюратор требует регулировки. | <ol style="list-style-type: none"> 1. Опорожнить топливный бак и залить смесь топлива и масла с правильным соотношением. 2. Произвести очистку или замену воздушного фильтра. 3. Отрегулировать карбюратор. |
| Двигатель перегревается. | <ol style="list-style-type: none"> 1. Неверная пропорция топливной смеси. 2. Неверный тип свечи зажигания. 3. Карбюратор требует регулировки. 4. Образование нагара. | <ol style="list-style-type: none"> 1. Опорожнить топливный бак и залить смесь топлива и масла с правильным соотношением 2. Заменить свечу зажигания. 3. Отрегулировать карбюратор. 4. Обратитесь в авторизованный сервисный центр. |